

标本采集地 海南三亚鹿回头 (图 90)。1 片左壳和 1 个完整的右壳。

地理分布 海南三亚; 太平洋日本, 菲律宾, 印度尼西亚, 新喀里多尼亚, 巴布亚新几内亚, 澳大利亚, 印度洋的莫桑比克, 塞舌尔。

生态习性 生活于潮间带到水下 20m 深处。

(67) 滑肋糙鸟蛤 *Trachycardium enode* (Sowerby, 1841) (图 92)

Cardium enode Sowerby, 1841(1840): 108;

Cardium (Trachycardium) enode Sowerby: H. et A. Adams, 1857: 455; Römer, 1869: 59, pl. 11, fig. 9.

Vasticardium (s. s.) enode (Sowerby): Habe, 1951: 146.

Trachycardium enode (Sowerby): Kuroda et Habe, 1952: 34; Xu, 1964: 85, pl. 2, fig. 5; 1997: 127; Wu, 1980: 121; Bernard et al., 1997: 69; Springsteen et Leobrera, 1986: 306, pl. 87, fig. 1; Xu et al., 1993: 102.

Vasticardium enode (Sowerby): Kuroda et al., 1971: 620/399, pl. 89, fig. 3; Habe, 1981: 111; Matsukuma, 2000: 949, pl. 472, fig. 2.

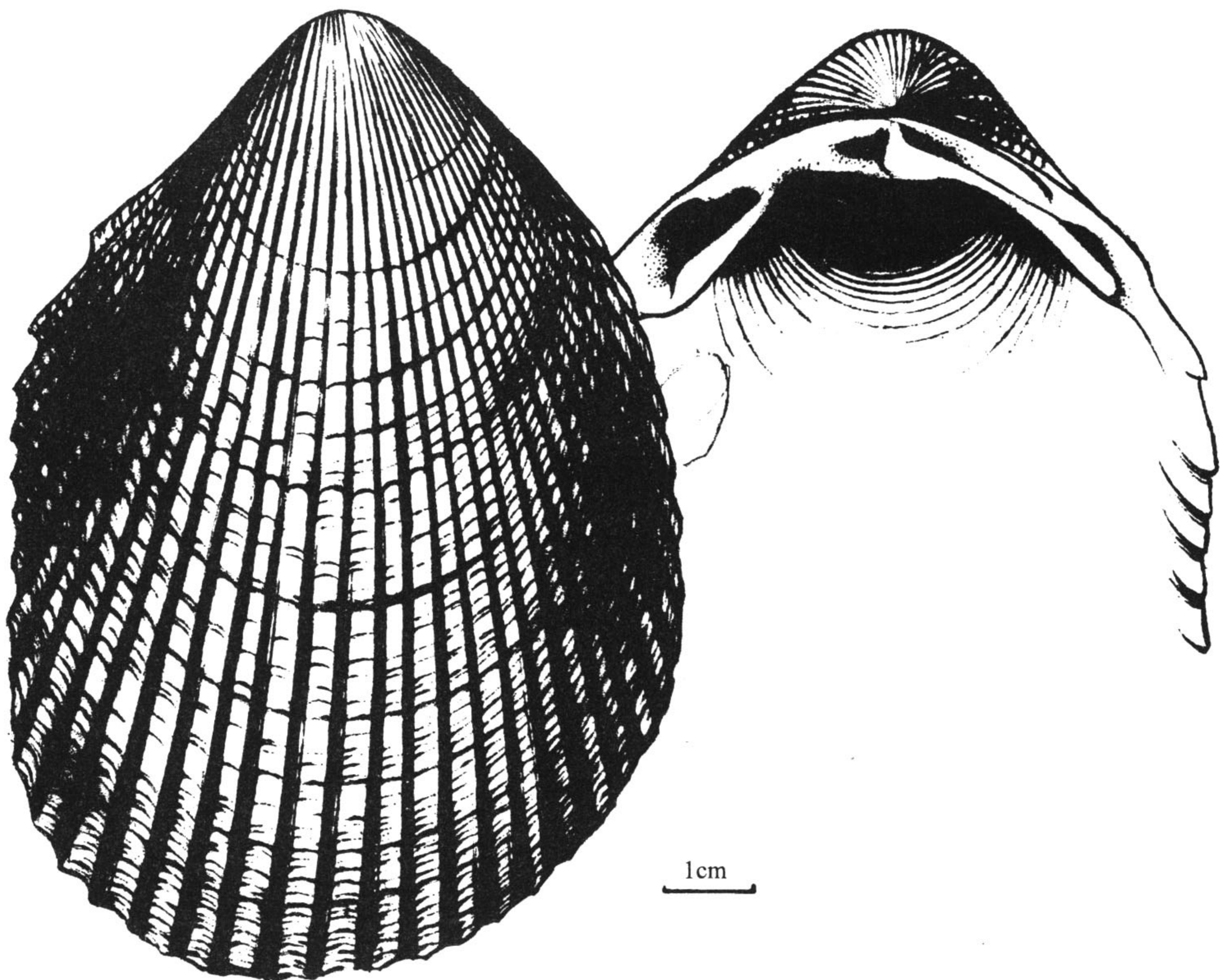


图 92 滑肋糙鸟蛤 *Trachycardium enode* (Sowerby)

鉴别特征 贝壳大型, 壳质坚厚, 两壳膨胀, 略呈纵长方形; 壳顶微前倾, 位于背

部近中央处；壳表面有粗壮的放射肋约 40 条，前部的 10 余条肋上有覆瓦状鳞片；中部的放射肋断面为长方形，肋间沟较深较狭窄；后部 9 条放射肋低平而密集，其上有齿状突起；壳表没有同心的年轮状刻纹。

壳内的前后闭壳肌痕均近圆形；外套线在后闭壳肌下有一很浅的窦；壳内前缘到后腹缘有强壮的齿状缺刻，壳的后缘放射肋的末端呈指状伸出壳缘之外。

铰合部厚，呈弓形，右壳前侧齿为双齿型，背缘者小，另有 1 后侧齿，2 个主齿，后主齿强大。

标本测量 (mm)	壳长	壳高	壳宽
	110.2	70.6	40.0 (右壳)

标本采集地 海南三亚 (图 90)。1 片右壳。

地理分布 南海；莫桑比克，马尔加什，桑给巴尔，留尼旺，塞舌尔，肯尼亚，亚丁湾，波斯湾，阿曼湾，拉克夫，马尔代夫，斯里兰卡，马纳尔湾，尼科巴，新加坡，泰国湾，菲律宾，印度尼西亚，日本，澳大利亚，新西兰，新喀里多尼亚。

生态习性 生活于潮间带到水下 50m 处的砂质区。

讨论 本种的分类问题多年来一直困扰着贝类学者，综合历史上各学者的报道，特别是 Fischer-Piette (1977)，它共有同物异名达 16 个之多，它们的分布涉及印度—西太平洋水域、美洲的太平洋沿岸和大西洋沿岸。应当指出在软体动物中这种分布类型的种还是不多见的，这种情况的出现一方面说明该种的形态变化较大，其中有些种确是它的同物异名，但不能排除一些学者把其亲缘种和形态上近似种也认为是它的同物异名，Fischer-Piette 所列产于印度—西太平洋水域的 16 种鸟蛤，它们是：

- | | |
|-------------------------------------|--|
| 1. <i>Cardium marmoreum</i> Lamarck | 9. <i>C. mauritianum</i> Deshayes |
| 2. <i>C. elongatum</i> Bruguiere | 10. <i>C. lacunonum</i> Reeve |
| 3. <i>C. maculosum</i> Wood | 11. <i>C. nebulosum</i> Reeve |
| 4. <i>C. unicolor</i> Sowerby* | 12. <i>C. magnum</i> Chemnitz |
| 5. <i>C. leucostoma</i> Born | 13. <i>C. orbita</i> Broderip et Sowerby |
| 6. <i>C. arenicolum</i> Reeve* | 14. <i>C. multistriatum</i> Sowerby |
| 7. <i>C. gratisoum</i> Deshayes | 15. <i>C. transcendens</i> Melvill et Standen* |
| 8. <i>C. tumidum</i> Deshayes | 16. <i>Vasticardium okinawaense</i> Kuroda |

其中带*者我们也采到标本，在本书中也有记述，并绘制了形态图，这几个种在壳形、放射肋的数目、放射肋的刻纹及体型的大小上都有显著的不同，不应该是本种的同物异名(详见各种的记述)。至于其他多数种由于我们没有采到标本，不容妄加评述，当然肯定还有一些是有效命名。